



Publiczna Szkoła Podstawowa im. Kazimierza Brodzińskiego w Lipnicy Murowanej

.....
(pieczęć szkoły/placówki)

STANDARDY OCHRONY MAŁOLETNICH W PUBLICZNEJ SZKOLE PODSTAWOWEJ IM. KAZIMIERZA BRODZIŃSKIEGO W LIPNICY MUROWANEJ

“Wersja zupełna”

Podstawy prawne:

- 1. Ustawa z dnia 29 lipca 2005 r. o przeciwdziałaniu przemocy domowej (Dz.U. z 2021 r. poz. 1249 oraz z 2023 r. poz. 289 oraz 535)*
- 2. Rozporządzenie Rady Ministrów z dnia 13 września 2011 r. w sprawie procedury „Niebieskie Karty” oraz wzorów formularzy „Niebieska Karta” (Dz. U. poz. 1870)*
- 3. Ustawa z dnia 28 lipca 2023 r. o zmianie ustawy – Kodeks rodzinny i opiekuńczy oraz niektórych innych ustaw (Dz. U. 1606)*
- 4. Ustawa z dnia 26 stycznia 1982 r. – Karta Nauczyciela (t. j. Dz. U. z 2023 r. poz. 984 ze zm.)*
- 5. Ustawa z dnia 14 grudnia 2016 r. – Prawo oświatowe (t. j. Dz. U. z 2023 r. poz. 900)*
- 6. Ustawa z dnia 10 maja 2018 r. o ochronie danych osobowych (t. j. Dz. U. z 2019 r. poz. 1781)*
- 7. Konwencja o prawach dziecka (Dz. U. 1991 r. nr 120 poz. 526)*
- 8. Konwencja o prawach osób niepełnosprawnych (Dz. U. 2012 poz. 1169)*

Obowiązują od dnia 15.02.2024 r.



Publiczna Szkoła Podstawowa im. Kazimierza Brodzińskiego w Lipnicy Murowanej

Spis treści:

Informacje ogólne.....	3
Rozdział I	4
Przepisy ogólne	4
Rozdział II	5
Zasady zapewniające bezpieczne relacje między małoletnim a personelem szkoły, w tym zachowania niedozwolone wobec małoletnich.....	5
Rozdział III.....	7
Wymogi dotyczące bezpiecznych relacji między małoletnimi, w tym zachowania niedozwolone.....	7
Rozdział IV	9
Zasady i procedury podejmowania interwencji w sytuacji podejrzenia krzywdzenia lub posiadania informacji o krzywdzeniu małoletniego	9
Rozdział V	17
Procedury i osoby odpowiedzialne za składanie zawiadomień o podejrzeniu popełnienia przestępstwa na szkodę małoletniego, zawiadamianie sądu opiekuńczego oraz osoby odpowiedzialne za wszczynanie procedury „Niebieskie Karty”	17
Rozdział VI.....	18
Zasady korzystania z urządzeń elektronicznych z dostępem do sieci Internet.....	18
Rozdział VII	19
Procedury ochrony dzieci przed treściami szkodliwymi i zagrożeniami w sieci Internet oraz utrwalonymi w innej formie	19
Rozdział VIII.....	22
Zasady przeglądu i aktualizacji standardów	22
Rozdział IX.....	23
Zakres kompetencji osoby odpowiedzialnej za przygotowanie pracowników szkoły do stosowania standardów, zasady przygotowania tego personelu do ich stosowania oraz sposób dokumentowania tej czynności	23
Rozdział X.....	23
Zasady i sposób udostępniania rodzicom albo opiekunom prawnym lub faktycznym oraz małoletnim standardów do zaznajomienia się z nimi i ich stosowania	23
Rozdział XI.....	24
Osoby odpowiedzialne za przyjmowanie zgłoszeń o zdarzeniach zagrażających małoletniemu i udzielenie mu wsparcia	24
Rozdział XII	25
Sposób dokumentowania i zasady przechowywania ujawnionych lub zgłoszonych incydentów lub zdarzeń zagrażających dobru małoletniego	25
Rozdział XIII.....	25
Zasady ustalania planu wsparcia małoletniego po ujawnieniu krzywdzenia	25
Rozdział XIV	26
Dostosowanie „Standardów ochrony małoletnich” dla uczniów niepełnosprawnych	26



Publiczna Szkoła Podstawowa im. Kazimierza Brodzińskiego w Lipnicy Murowanej

Informacje ogólne

W konstruowaniu „Standardów ochrony małoletnich” przyjęto następujące założenia:

- w Publicznej Szkole Podstawowej im. Kazimierza Brodzińskiego w Lipnicy Murowanej nie zatrudnia się osób mogących zagrażać bezpieczeństwu małoletnich,
- wszyscy pracownicy szkoły powinni znać symptomy krzywdzenia małoletniego oraz podejmować interwencje w przypadku podejrzenia, że małoletni jest ofiarą przemocy w szkole lub przemocy domowej,
- podejmowane w szkole postępowania nie mogą naruszać praw dziecka, praw człowieka, praw ucznia określonych w statucie szkoły oraz bezpieczeństwa danych osobowych,
- małoletni wiedzą, jak unikać zagrożeń w kontaktach z dorosłymi i rówieśnikami,
- małoletni wiedzą, do kogo zwracać się o pomoc w sytuacjach dla nich trudnych i czynią to mając świadomość skuteczności podejmowanych w szkole działań,
- rodzice poszerzają wiedzę i umiejętności o metodach wychowania dziecka bez stosowania przemocy oraz potrafią je uczyć zasad bezpieczeństwa.

Ponadto przyjęto, że:

- w Publicznej Szkole Podstawowej im. Kazimierza Brodzińskiego w Lipnicy Murowanej prowadzone postępowanie na wypadek krzywdzenia lub podejrzenia krzywdzenia małoletnich jest zorganizowane w sposób zapewniający im skuteczną ochronę,
- działania podejmowane w ramach ochrony małoletnich przed krzywdzeniem są dokumentowane oraz monitorowane.

Nowelizacja Kodeksu rodzinnego i opiekuńczego (Dz.U. poz. 1606) określiła warunki skutecznej ochrony małoletnich przed różnymi formami przemocy. Wprowadzone zmiany wskazują na potrzebę opracowania jasnych i spójnych standardów postępowania w sytuacjach podejrzenia krzywdzenia lub krzywdzenia małoletnich.

„Standardy ochrony małoletnich” są jednym z elementów systemowego rozwiązania ochrony małoletnich przed krzywdzeniem i stanowią formę zabezpieczenia ich praw. Należy je traktować jako jedno z narzędzi wzmacniających i ułatwiających skuteczniejszą ochronę uczniów /wychowanków przed krzywdzeniem.



Publiczna Szkoła Podstawowa im. Kazimierza Brodzińskiego w Lipnicy Murowanej

Rozdział I Przepisy ogólne

Nazewnictwo stosowane w niniejszych standardach rozumie się następująco:

1. Pracownikiem szkoły jest każda osoba zatrudniona przez Dyrektora Publicznej Szkoły Podstawowej im. Kazimierza Brodzińskiego w Lipnicy Murowanej na podstawie umowy o pracę, umowy o dzieło, umowę zlecenie.
2. Małoletnim jest każda osoba do ukończenia 18 roku życia, która dodatkowo nie uzyskała pełnoletniości przez zawarcie małżeństwa.
3. Opiekunem dziecka jest osoba uprawniona do reprezentacji i stanowieniu o dziecku, w szczególności jego przedstawiciel ustawowy (rodzic/opiekun prawny).
4. Zgoda opiekuna dziecka oznacza zgodę co najmniej jednego z opiekunów dziecka, jednak gdy brak porozumienia między opiekunami dziecka należy poinformować ich o konieczności rozstrzygnięcia sprawy przez sąd.
5. Przez krzywdzenie dziecka należy rozumieć popełnienie czynu zabronionego na szkodę dziecka przez jakąkolwiek osobę.
6. Krzywdzeniem jest:

Przemoc fizyczna - jest to celowe uszkodzenie ciała, zadawanie bólu lub groźba uszkodzenia ciała. Skutkiem przemocy fizycznej mogą być złamania, siniaki, rany cięte, poparzenia, obrażenia wewnętrzne.

Przemoc psychiczna- to powtarzające się poniżanie, upokarzanie i ośmieszanie dziecka, wciąganie dziecka w konflikt osób dorosłych, manipulowanie nim, brak odpowiedniego wsparcia, uwagi i miłości, stawianie dziecku wymagań i oczekiwań, którym nie jest ono w stanie sprostać.

Przemoc seksualna- to angażowanie dziecka w aktywność seksualną przez osobę dorosłą. Wykorzystywanie seksualne odnosi się do zachowań z kontaktem fizycznym (np. dotykanie dziecka, współżycie z dzieckiem) oraz zachowania bez kontaktu fizycznego (np. pokazywanie dziecku materiałów pornograficznych, podglądanie ekshibicjonizm). Przemoc ta może być jednorazowym incydem lub powtarzać się przez dłuższy czas.

Zaniedbywanie- to nie zaspokajanie podstawowych potrzeb materialnych i emocjonalnych dziecka przez rodzica lub opiekuna prawnego, nie zapewnienie mu odpowiedniego jedzenia, ubrań, schronienia, opieki medycznej, bezpieczeństwa, brak dozoru nad wypełnianiem doboru obowiązku szkolnego.



Publiczna Szkoła Podstawowa im. Kazimierza Brodzińskiego w Lipnicy Murowanej

7. Zespół interdyscyplinarny to utworzony przez wójta zespół przedstawicieli jednostek organizacyjnych pomocy społecznej, gminnej komisji rozwiązywania problemów alkoholowych, Policji, oświaty, ochrony zdrowia i organizacji pozarządowych. W skład zespołu interdyscyplinarnego wchodzi także kuratorzy sądowi jak również prokuratorzy oraz przedstawiciele instytucji działających na rzecz przeciwdziałania przemocy.

Rozdział II

Zasady zapewniające bezpieczne relacje między małoletnim a personelem szkoły, w tym zachowania niedozwolone wobec małoletnich.

1. Naczelną zasadą wszystkich podejmowanych przez pracowników szkoły działań jest działanie dla dobra małoletniego i w jego najlepszym interesie.
2. Budowanie opartej na zaufaniu relacji między pracownikami szkoły, uczniem i jego opiekunami, jest niezbędne w procesie nauczania - uczenia się.
3. Wszyscy pracownicy szkoły zobowiązani są do zachowywania w komunikacji z uczniami cierpliwość i szacunku.
4. Zalecane jest uważne słuchanie uczniów i udzielanie im odpowiedzi adekwatnych do ich wieku i danej sytuacji, a także niepełnosprawności lub zdiagnozowanych zaburzeń.
5. Należy doceniać i szanować wkład uczniów w podejmowane działania, traktować je równo bez względu na ich płeć, orientację seksualną, sprawność/niepełnosprawność, status społeczny, etniczny, kulturowy, religijny i światopogląd. Niedopuszczalne jest faworyzowanie.
6. Niewskazane jest krzyczenie na małoletniego w sytuacji innej niż wynikająca z zagrożenia jego bezpieczeństwa .
7. Należy szanować prawo małoletniego do prywatności. Jeśli konieczne jest odstępnie od zasady poufności, aby chronić go, należy mu to wyjaśnić najszybciej, jak to możliwe.
8. Zabrania się w komunikacji z małoletnimi zachowywać się w sposób niestosowny. Obejmuje to używanie wulgarnych słów, gestów i żartów, czynienie obraźliwych uwag, nawiązywanie w wypowiedziach do aktywności bądź atrakcyjności seksualnej oraz wykorzystywanie wobec dziecka relacji władzy lub przewagi fizycznej (zastraszanie, przymuszanie, groźby).
9. Zabronione jest zawstydzanie, upokarzanie, lekceważenie i obrażanie dziecka.



Publiczna Szkoła Podstawowa im. Kazimierza Brodzińskiego w Lipnicy Murowanej

10. Zabrania się nawiązywania z uczniem jakichkolwiek relacji intymnych lub seksualnych, składania mu propozycji o nieodpowiednim charakterze. Obejmuje to także seksualne komentarze, żarty, gesty oraz udostępnianie uczniom treści erotycznych i pornograficznych, bez względu na ich formę.
11. Zabrania się utrwalania wizerunku uczniów (filmowanie, nagrywanie głosu, fotografowanie) dla potrzeb prywatnych.
12. Zgodnie z przepisami nie wolno proponować uczniom alkoholu, wyrobów tytoniowych ani nielegalnych substancji, jak również używać ich w ich obecności.
13. Każde przemocowe działanie wobec małoletniego jest niedopuszczalne – wynika to z przepisów prawa. Zabrania się jakiegokolwiek naruszania nietykalności cielesnej małoletnich. Zaleca się, aby w stosunku do uczniów z niepełnosprawnościami, przewlekłe chorych lub z innymi zdiagnozowanymi zaburzeniami rozwojowymi ustalić z rodzicem/opiekunem optymalne formy kontaktu fizycznego z uczniem.
14. Zaleca się zachowanie szczególnej ostrożności wobec dzieci, które doświadczyły nadużycia i krzywdzenia, w tym seksualnego, fizycznego bądź zaniedbania.
15. Niedopuszczalne jest publikowanie na prywatnych kontach pracowników szkoły zdjęć i filmów z wizerunkiem uczniów. Jediną możliwością jest udostępnienie publikacji z oficjalnych stron szkoły (strony internetowej szkoły oraz portalu społecznościowego Facebook).
16. Będąc świadkiem jakiegokolwiek z wyżej opisanych zachowań i/lub sytuacji ze strony innych dorosłych zawsze należy poinformować dyrektora szkoły i/lub postępować zgodnie z obowiązującymi procedurami.
17. Co do zasady kontakt z dziećmi powinien odbywać się w godzinach pracy i dotyczyć celów edukacyjnych lub wychowawczych.
18. Utrzymywanie relacji towarzyskich lub rodzinnych (np. jeśli dzieci i rodzice/opiekunowie dzieci są osobami bliskimi wobec pracownika) wymaga zachowania poufności wszystkich informacji dotyczących innych dzieci, ich rodziców oraz opiekunów.



Rozdział III

Wymogi dotyczące bezpiecznych relacji między małoletnimi, w tym zachowania niedozwolone

1. Uczniowie mają prawo do życia i przebywania w bezpiecznym środowisku, także w szkole. Nauczyciele i personel szkolny chronią uczniów i zapewniają im bezpieczeństwo.
2. Uczniowie mają obowiązek przestrzegania zasad i norm postępowania określonych w statucie szkoły i regulaminach.
3. Uczniowie uznają prawo innych uczniów do odmienności. Nie naruszają praw innych uczniów – nikogo nie dyskryminują ze względu na jakąkolwiek jego odmienną i niepełnosprawność.
4. Zachowanie i postępowanie uczniów wobec kolegów/ innych osób nie narusza ich poczucia godności/wartości osobistej.
5. Uczniowie okazują zrozumienie dla trudności i problemów kolegów/koleżanek i oferują im pomoc. Nie kpią, nie szydzą z ich słabości, nie wyśmiewają ich, nie krytykują.
6. Uczniowie mają prawo do własnych poglądów, ocen i spojrzenia na świat oraz wyrażania ich, pod warunkiem, że sposób ich wyrażania wolny jest od agresji i przemocy oraz nikomu nie wyrządza krzywdy.
7. Bez względu na powód, agresja i przemoc fizyczna, słowna lub psychiczna wśród uczniów nigdy nie może być przez nich akceptowana lub usprawiedliwiona. Uczniowie nie mają prawa stosować z jakiegokolwiek powodu:
 - a) agresji i przemocy fizycznej w różnych formach, np.:
 - ✓ bicie/uderzenie/popychanie/kopanie/opluwanie;
 - ✓ wymuszenia;
 - ✓ napastowanie seksualne;
 - ✓ nadużywanie swojej przewagi nad inną osobą;
 - ✓ fizyczne zaczepki;
 - ✓ zmuszanie innej osoby do podejmowania niewłaściwych działań;
 - ✓ rzucanie w kogoś przedmiotami;
 - b) agresji i przemocy słownej w różnych formach, np.:



Publiczna Szkoła Podstawowa im. Kazimierza Brodzińskiego w Lipnicy Murowanej

- ✓ obelgi, wyzwiska;
- ✓ wyśmiewanie, drwienie, szydzenie;
- ✓ bezpośrednie obrażanie;
- ✓ groźby;

c) agresji i przemocy psychicznej w różnych formach, np.:

- ✓ poniżanie;
- ✓ wykluczanie/manipulowanie;
- ✓ wulgarne gesty;
- ✓ śledzenie/szpiegowanie;
- ✓ obraźliwe SMSy i MMSy;
- ✓ wiadomości na forach internetowych lub portalach społecznościowych, komunikatorach;
- ✓ telefony i e-maile zawierające groźby, poniżające, wulgarne, zastraszające;
- ✓ niszczenie/zabieranie rzeczy należących do innych;
- ✓ straszenie;
- ✓ szantażowanie.

8. Uczniowie mają obowiązek przeciwstawiania się wszelkim przejawom brutalności i wulgarności oraz informowania pracowników szkoły o zaistniałych zagrożeniach.
9. Wszyscy uczniowie zostali poinformowani, jak zachowywać się w sytuacjach, które zagrażają ich bezpieczeństwu lub bezpieczeństwu innych uczniów, gdzie i do kogo dorosłego mogą się w szkole zwrócić o pomoc.
10. Jeśli uczeń stał się ofiarą agresji lub przemocy, może uzyskać w szkole pomoc.
11. Niedozwolone jest stwarzanie niebezpiecznych sytuacji w szkole lub klasie, np. rzucanie przedmiotami, przynoszenie do szkoły ostrych narzędzi, innych niebezpiecznych przedmiotów i substancji (środków pirotechnicznych, łańcuchów, noży, zapalniczek), używanie ognia na terenie szkoły.
12. Niedozwolone jest fotografowanie lub filmowanie zdarzeń z udziałem innych uczniów/ osób bez ich zgody oraz upublicznianie materiałów i fotografii bez zgody obecnych na nich osób.
13. Niedozwolone jest stosowanie wobec innych uczniów/innych osób różnych form cyberprzemocy.



Rozdział IV

Zasady i procedury podejmowania interwencji w sytuacji podejrzenia krzywdzenia lub posiadania informacji o krzywdzeniu małoletniego

Przemoc domowa

Pod pojęciem „przemoc domowa” – należy rozumieć jednorazowe albo powtarzające się umyślne działanie lub zaniechanie, wykorzystujące przewagę fizyczną, psychiczną lub ekonomiczną, naruszające prawa lub dobra osobiste osoby doznającej przemocy domowej, w szczególności:

- a. narażające tę osobę na niebezpieczeństwo utraty życia, zdrowia lub mienia,
- b. naruszające jej godność, nietykalność cielesną lub wolność, w tym seksualną,
- c. powodujące szkody na jej zdrowiu fizycznym lub psychicznym, wywołujące u tej osoby cierpienie lub krzywdę,
- d. ograniczające lub pozbawiające tę osobę dostępu do środków finansowych lub możliwości podjęcia pracy lub uzyskania samodzielności finansowej,
- e. istotnie naruszające prywatność tej osoby lub wzbudzające u niej poczucie zagrożenia, poniżenia lub udręczenia, w tym podejmowane za pomocą środków komunikacji elektronicznej.

Rozpoznawanie przemocy wobec małoletniego

Rozpoznawanie przemocy wobec ucznia odbywa się poprzez:

- ujawnienie przez ucznia przemocy domowej,
- informacje od osoby będącej bezpośrednim świadkiem przemocy,
- analizę objawów krzywdzenia występujących u ucznia,
- ocenę stopnia ryzyka wystąpienia przemocy w danej rodzinie.

Ujawnienie przez ucznia przemocy w rodzinie ma miejsce wtedy, kiedy uczeń poinformuje pracownika o tym, że doznaje jednej lub kilku jednocześnie form przemocy ze strony swoich najbliższych. Ujawnienie jest dla ucznia bardzo trudnym momentem, świadczy o dużym doznawanym bólu i determinacji.



Publiczna Szkoła Podstawowa im. Kazimierza Brodzińskiego w Lipnicy Murowanej

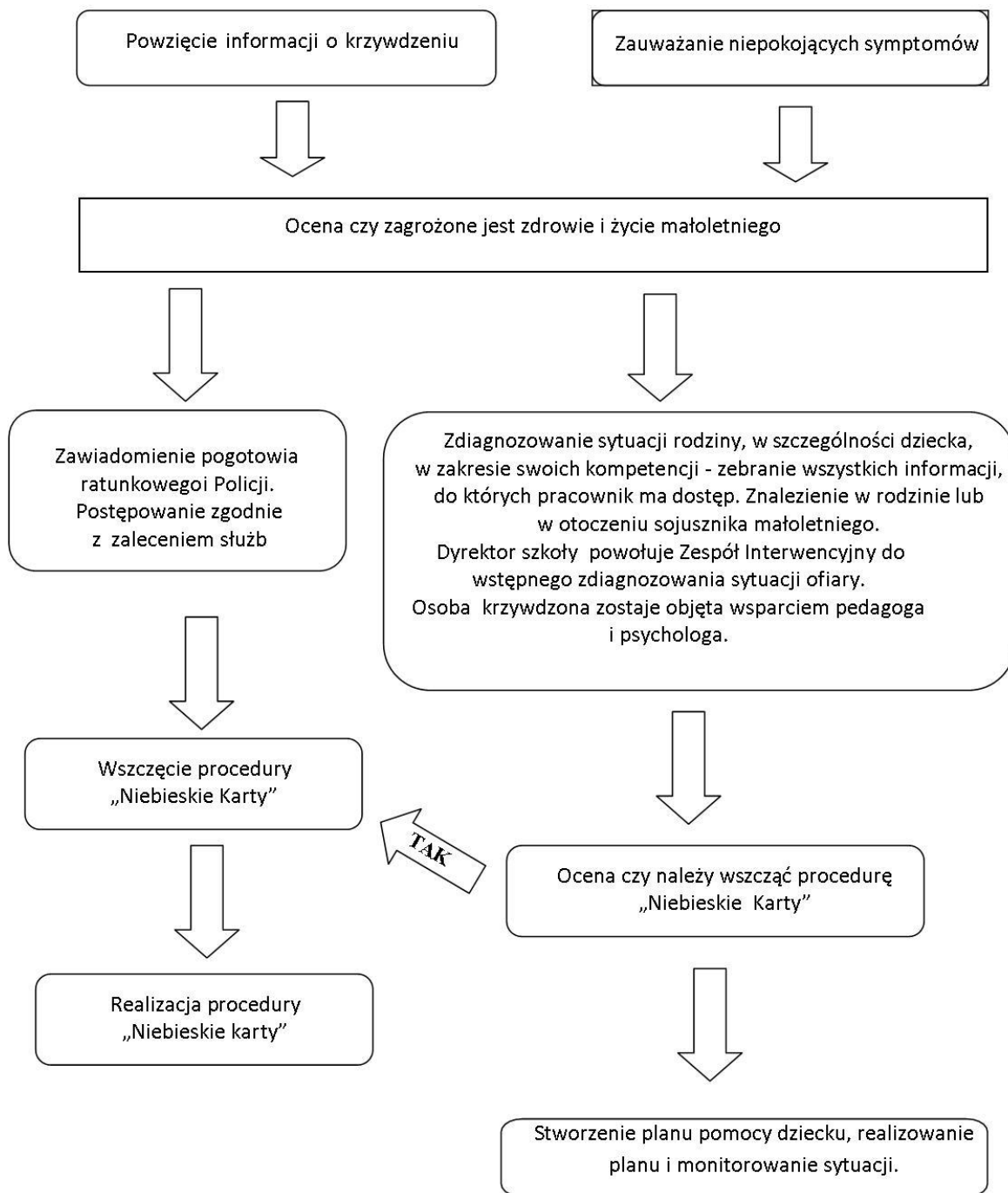
Uwagę pracownika powinny zwrócić przykładowo następujące zachowania:

- dziecko ma widoczne obrażenia ciała (siniaki, poparzenia, ugryzienia, złamania kości itp.), których pochodzenie trudno jest wyjaśnić
- podawane przez dziecko wyjaśnienia dotyczące obrażeń wydają się niewiarygodne, niemożliwe, niespójne itp. dziecko często je zmienia
- pojawia się niechęć przed udziałem w lekcjach uwzględniających ćwiczenia fizyczne
- dziecko nadmiernie zakrywa ciało, niestosownie do sytuacji i pogody wzdryga się, kiedy podchodzi do niego osoba dorosła
- boi się rodzica lub opiekuna
- boi się powrotu do domu
- jest bierne, wycofane, uległe, przestraszone
- cierpi na powtarzające się dolegliwości somatyczne: bóle brzucha, głowy, mdłości itp.
- powtarzające się moczenia
- zachowania agresywne, autoagresywne.



Publiczna Szkoła Podstawowa im. Kazimierza Brodzińskiego w Lipnicy Murowanej

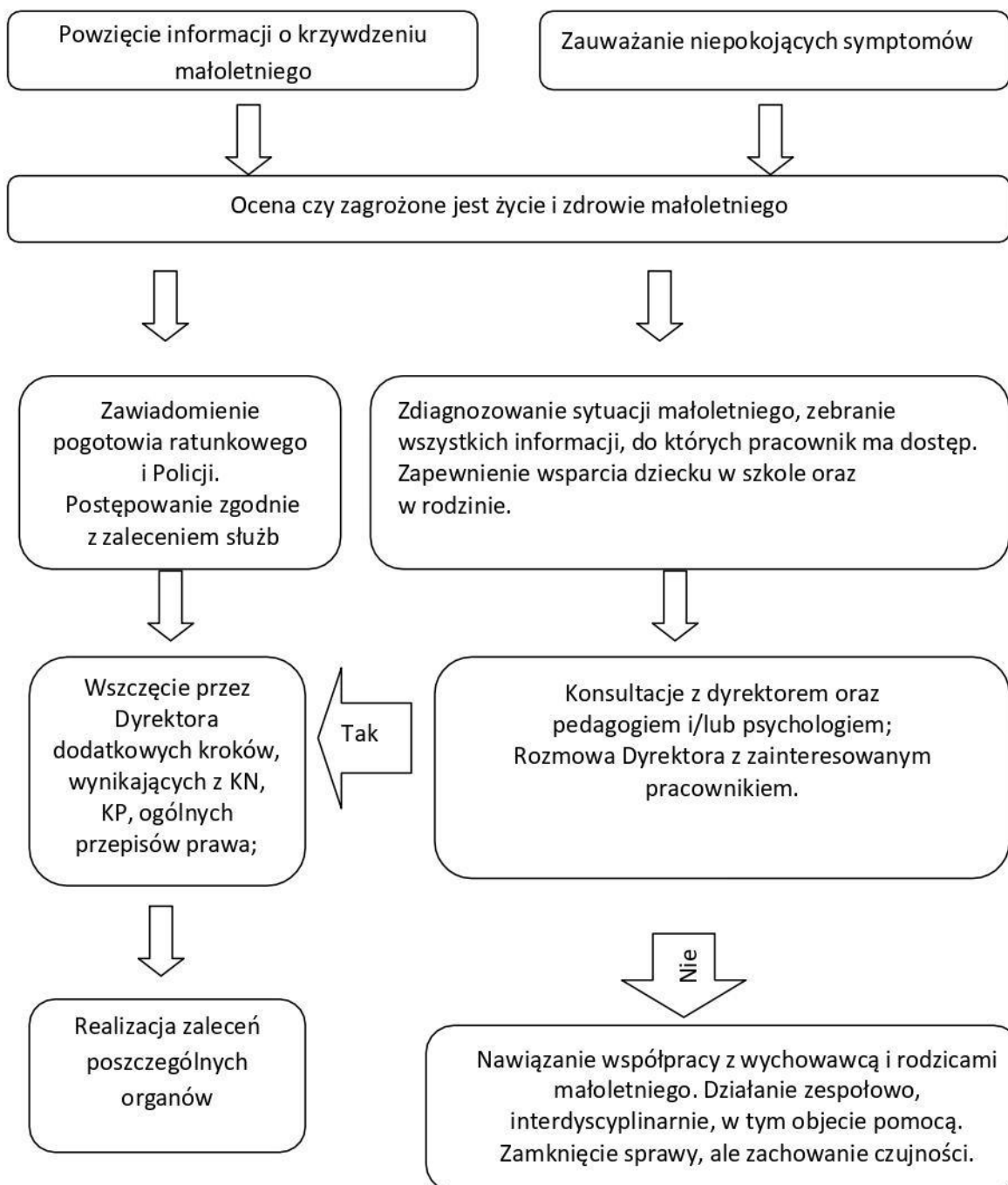
Procedura postępowania, gdy osobą krzywdzącą jest członek rodziny ucznia.





Publiczna Szkoła Podstawowa im. Kazimierza Brodzińskiego w Lipnicy Murowanej

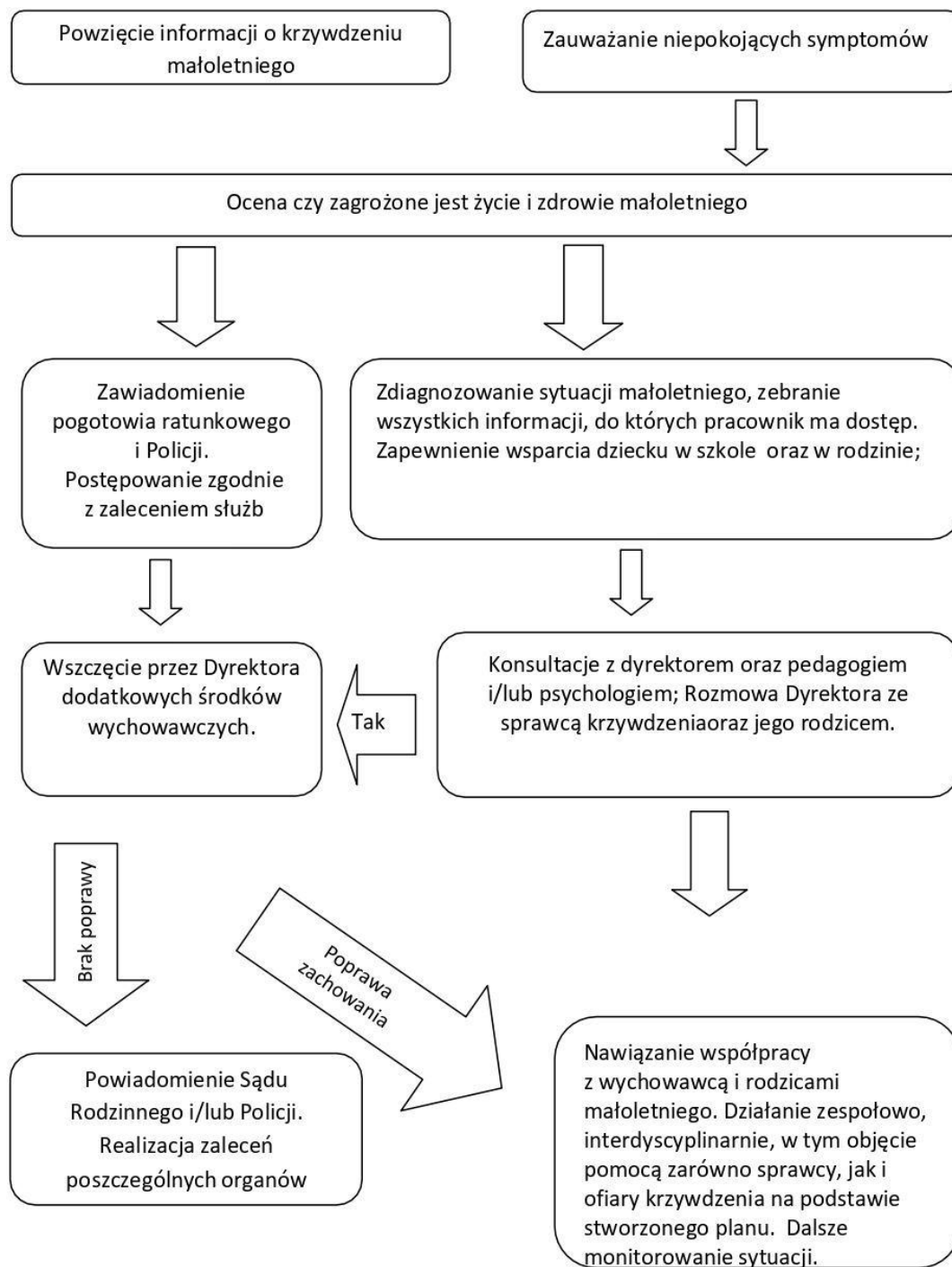
Procedura postępowania, gdy osobą krzywdzącą jest pracownik szkoły





Publiczna Szkoła Podstawowa im. Kazimierza Brodzińskiego w Lipnicy Murowanej

Procedura postępowania, gdy osobą krzywdzącą jest inny małoletni





Publiczna Szkoła Podstawowa im. Kazimierza Brodzińskiego w Lipnicy Murowanej

1. Zalecenia do prowadzenia rozmowy z małoletnim doznającym przemocy domowej

Celem rozmowy z uczniem/wychowankiem jest zebranie informacji potwierdzających (bądź niepotwierdzających) jego krzywdzenie w rodzinie, określających charakter i okoliczności zdarzeń, rolę i zachowanie innych członków rodziny oraz zidentyfikowanie sprawcy. Nie wolno jednak zapomnieć, że celem spotkania jest również – a może przede wszystkim – udzielenie uczniowi wsparcia. Sposób prowadzenia rozmowy z uczniem powinien oczywiście uwzględniać jego wiek i możliwości rozwojowe, ale również to czy uczeń sam ujawnił doświadczenie krzywdy domowej, czy też podejrzenie zrodziło się w oparciu o inne przesłanki np. informacje osób trzecich czy zaobserwowane u ucznia symptomy fizyczne i/lub behawioralne.

W pierwszym przypadku nauczyciel, pedagog, psycholog, do którego zwrócił się uczeń musi pamiętać, że został uznany za tą osobę, u której można szukać wsparcia, której można zaufać.

W drugim, nieodzowne jest zadbanie o zdobycie tego zaufania. Można porozmawiać na wstępie z uczniem/wychowankiem na tematy neutralne, ale dla niego istotne. Zapytać np. o zainteresowania, sukcesy, opinie na temat ważnych dla niego spraw.

Trzeba okazać zainteresowanie uczniem, że jest kimś ważnym dla rozmówcy. Rozmowa musi być w miejscu bezpiecznym i cichym. Czas rozmowy jest czasem przeznaczonym tylko dla ucznia. Nie ma tu miejsca na odbieranie telefonów, wychodzenie na chwilę w „pilnych sprawach”, okazywanie zniecierpliwienia. Warto jeszcze raz podkreślić, uczeń/wychowanek musi widzieć i czuć, że teraz jest najważniejsze. Trzeba liczyć się z tym, że może być ono nieprzygotowane do zwierzeń, nieprzyjemnie zaskoczone sytuacją, może starać się ukryć fakt krzywdzenia przez rodziców szczególnie, gdy sprawa będzie się wiązać z przemocą seksualną.

W rozmowie mogą mu towarzyszyć:

- uczucie wstydu,
- lęk o przyszłość swoją i swojej rodziny,
- lęk przed obwinianiem go przez rodziców za kłopoty wynikające z ujawnienia sprawy,
- lęk przed zemstą sprawcy przemocy,
- brak znajomości odpowiedniego słownictwa (szczególnie, gdy rozmowa będzie dotyczyć przemocy o podłożu seksualnym).



Publiczna Szkoła Podstawowa im. Kazimierza Brodzińskiego w Lipnicy Murowanej

Mogą również ujawniać się mechanizmy obronne pozwalające uczniowi radzić sobie z traumą. Mechanizmy chroniące go przed bólem, cierpieniem i samotnością i pozwalające zachować mimo wszystko wiarę i przywiązanie do rodziców/opiekunów, ale utrudniające szczerą rozmowę. Są to:

- tłumienie - świadome unikanie bolesnych wspomnień lub uczuć,
- wyparcie - usuwanie i niedopuszczanie do świadomości wspomnień, które przywołują bolesne skojarzenia,
- zaprzeczenie - wmawianie sobie, że zdarzenie, którego doświadczyło lub którego było świadkiem wcale nie miało miejsca („to się naprawdę nie zdarzyło”),
- minimalizacja - minimalizowanie znaczenia doznawanej krzywdy na zasadzie: „gorsze rzeczy się zdarzają”,
- racjonalizacja - znajdowanie takiego wytłumaczenia dla zachowania osoby, która stosuje przemoc, aby zwolnić ich z odpowiedzialność za krzywdzenie.

Nauczyciel, pedagog, psycholog będzie musiał poradzić sobie z własnymi negatywnymi emocjami: lękiem, złością, poczuciem bezradności. Z obawą przed dodatkowym skrzywdzeniem ucznia podczas rozmowy i przed mieszaniem się w „nie swoje sprawy”.

Pierwszy krok w rozmowie, to nawiązanie dobrego kontaktu z małym dzieckiem. Jeżeli to się uda można delikatnie przejść do zadawania mu pytań. Trzeba ucznia w tym momencie rozmowy zapewnić, że ma prawo czegoś nie wiedzieć, nie rozumieć pytania lub nie chcieć na nie odpowiedzieć. Taka informacja wzmocni jego poczucie bezpieczeństwa i zmniejszy prawdopodobieństwo, że starając się spełnić oczekiwania rozmówcy będzie mówiło nieprawdę.

Zasadą jest używanie w rozmowie z uczniem/wychowankiem prostego, zrozumiałego języka dostosowanego do jego niepełnosprawności intelektualnej. Stawiane pytania powinny mieć otwarty charakter, umożliwiający małemu dziecku opowiedzenie własnymi słowami o tym co mu się przytrafiło.

Trzeba też powstrzymać się od wypowiadania negatywnych sądów o „agresorze”. Nauczyciel, pedagog, psycholog nie jest śledczym. W rozmowie, którą prowadzi nie chodzi o zbieranie dowodów, ustalanie szczegółów i niepodważalnych faktów. Jeżeli sprawa okaże



Publiczna Szkoła Podstawowa im. Kazimierza Brodzińskiego w Lipnicy Murowanej

się poważna ustali je sędzia i psycholog specjalista. Trzeba starać się oszczędzić uczniowi/wychowankowi traumy związanej z koniecznością kilkukrotnego powtarzania bolesnych szczegółów.

Należy pozwolić uczniowi ujawnić to, na co jest gotowe. Nie wolno pospieszać ucznia, trzeba dostosować się do jego tempa relacjonowania wydarzeń. Należy je upewnić, że dobrze robi ujawniając krzywdy, których doznało, pochwalić je za to, zapewnić, że to co się stało nie jest jego winą, że nie ponosi również odpowiedzialności za to, że nie powiedziało o tym, co mu się przydarzyło od razu.

Należy przejawiać zaufanie i wiarę w to, co mówi i przyjmować to bez osądzania. Nie należy dramatyzować, tworzyć atmosfery sensacji, wyjątkowości wydarzeń, ale jednocześnie nie należy udawać przed małoletnim, że wszystko jest w porządku. Małoletni powinien odczuć, że to o czym opowiada nie powinno mieć miejsca. Nie wolno zaprzeczać lub bagatelizować jego uczuć. Trzeba w tych uczuciach mu towarzyszyć. Wyrazić wprost, że się je widzi i rozumie. Nie mają w tym momencie większego sensu stwierdzenia typu wszystko będzie dobrze, nie płacz, nie przejmuj się. Można jednak starać się mu wytłumaczyć, że są dzieci mające podobne problemy, z którymi czują się tak samo, że różne trudności, które przeżywa, np. ból fizyczny, koszmary nocne, złe samopoczucie itp., miną.

Nie można obiecywać uczniowi/wychowankowi zachowania rozmowy w tajemnicy. Spełnienie obietnicy uniemożliwiłoby podjęcie jakiegokolwiek interwencji. Nie można składać innych pochopnych obietnic. Nie ma pewności, jak dalej potoczą się losy małoletniego. Nie wiadomo czy sprawca od razu zostanie odizolowany od niego, jak zareaguje jego rodzina, czy nikt inny już go nie skrzywdzi. Na koniec spotkania trzeba wyraźnie powiedzieć uczniowi/wychowankowi, że mu się wierzy i poinformować je, co dalej będzie się działo, z kim będą przeprowadzone rozmowy, aby spróbować mu pomóc. Rozmowę trzeba spróbować zakończyć jakąś pozytywną uwagą.

2. Z przebiegu działań sporządza się notatki służbowe. Notatkę zachowuje się w dokumentacji psychologa i pedagoga szkolnego.

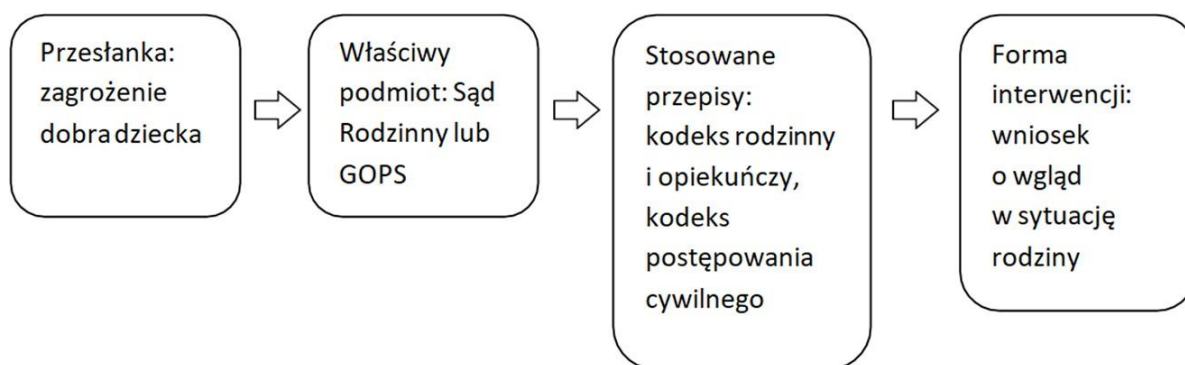
3. Wszyscy pracownicy szkoły, którzy w związku z wykonywaniem obowiązków służbowych posiadają informacje o krzywdzeniu małoletniego lub informacje z tym związane, zobowiązani są do zachowania tych informacji w tajemnicy wyłączając informacje przekazywane uprawnionym instytucjom w ramach działań interwencyjnych.



Rozdział V

Procedury i osoby odpowiedzialne za składanie zawiadomień o podejrzeniu popełnienia przestępstwa na szkodę małoletniego, zawiadamianie sądu opiekuńczego oraz osoby odpowiedzialne za wszyczenie procedury „Niebieskie Karty”

1. W niektórych przypadkach małoletniemu potrzebna jest nie tylko pomoc, ale także reakcja prawna, aby zatrzymać przemoc i uchronić go przed dalszym krzywdzeniem. Wtedy wskazani pracownicy szkoły stają przed obowiązkiem podjęcia interwencji prawnej na rzecz krzywdzonego małoletniego. Interwencja jest procesem, który ma doprowadzić do zmiany sytuacji dziecka.
2. Interwencja prawna to powiadomienie organów o krzywdzeniu dziecka. Zakłada podejmowanie działań zgodnie z najlepszym interesem dziecka i współpracę służb zaangażowanych w ochronę dziecka krzywdzonego.
3. Osobą upoważnioną do powiadamiania odpowiednich organów o podejrzeniu krzywdzenia dziecka jest dyrektor szkoły, wychowawca lub psycholog/pedagog.
4. Status prawny formy krzywdzenia będzie wyznaczał ścieżkę (rodzaj) interwencji, z której pracownicy szkoły powinni skorzystać.
5. W przypadku podejrzenia zagrożenia dobra dziecka schemat postępowania przedstawia się następująco:



6. Osobą odpowiedzialną za złożenie wniosku do Sądu Rodzinnego lub GOPS-u jest dyrektor szkoły lub pedagog i/lub psycholog.
7. W przypadku podejrzenia popełnienia przestępstwa na szkodę małoletniego schemat postępowania przedstawia się następująco:





Publiczna Szkoła Podstawowa im. Kazimierza Brodzińskiego w Lipnicy Murowanej

- Osobą odpowiedzialną za złożenie zawiadomienia jest dyrektor szkoły.
- W przypadku podejrzenia występowania przemocy w rodzinie schemat postępowania przedstawia się następująco:



- Osobą odpowiedzialną za wszczęcie procedury i wypełnienie formularza NK – cz. A oraz dostarczenie go do Zespołu Interdyscyplinarnego jest wychowawca ucznia lub pedagog/ psycholog szkolny.

Rozdział VI

Zasady korzystania z urządzeń elektronicznych z dostępem do sieci Internet

- Zasady używania telefonów komórkowych i urządzeń elektronicznych z dostępem do sieci Internet na terenie szkoły określa statut. Zasady te służą m.in. ochronie dzieci przed treściami szkodliwymi i zagrożeniami w Internecie oraz utrwalonymi w innej formie.
- Rozwiązania organizacyjne na poziomie szkoły bazują na aktualnych standardach bezpieczeństwa.
- Szkoła podlega pod Ogólnopolską Sieć Edukacyjną (OSE) - program dający szkołom dostęp do bezpiecznego Internetu. Chroni uczniów przed nielegalnymi treściami. Monitoruje, wykrywa i blokuje szkodliwe oprogramowania oraz wirusy komputerowe pochodzące z sieci. Program ten chroni również przed zaawansowanymi atakami sieciowymi.
- Login i hasło do Internetu posiadają wyłącznie pracownicy szkoły.
- Na terenie szkoły dostęp ucznia do Internetu możliwy jest wyłącznie pod nadzorem nauczyciela na zajęciach z wykorzystaniem komputera, tabletu.
- Korzystanie z multimediiów, Internetu i programów użytkowych służy wyłącznie celom informacyjnym edukacyjnym i terapeutycznym.



Publiczna Szkoła Podstawowa im. Kazimierza Brodzińskiego w Lipnicy Murowanej

7. Na terenie szkoły obowiązuje zakaz korzystania z Internetu za pośrednictwem telefonu komórkowego. Powyższe nie dotyczy sytuacji edukacyjnych, które wynikają z organizacji oraz przebiegu zajęć lekcyjnych prowadzonych przez nauczyciela.

Rozdział VII

Procedury ochrony dzieci przed treściami szkodliwymi i zagrożeniami w sieci Internet oraz utrwalonymi w innej formie

1. Obowiązkiem szkoły jest takie wykorzystanie sieci, które będzie adekwatne do poziomu dojrzałości poznawczej i emocjonalno-społecznej ucznia oraz nie będzie mu szkodzić ani zagrażać jego rozwojowi psychofizycznemu. Do potencjalnych zagrożeń płynących z użytkowania sieci należy zaliczyć:
 - a. treści szkodliwe, niedozwolone, nielegalne i niebezpieczne dla zdrowia (pornografia, treści obrazujące przemoc, promujące działania szkodliwe dla zdrowia i życia uczniów/wychowanków, popularyzujące ideologię faszystowską działalność niezgodną z prawem, nawołujące do samookaleczeń i samobójstw, korzystania z narkotyków;
 - b. treści stwarzające niebezpieczeństwo werbunku dzieci do organizacji nielegalnych i terrorystycznych;
 - c. różne formy cyberprzemocy, np. nękanie, straszenie, szantażowanie z użyciem sieci, publikowanie lub rozsyłanie ośmieszających, kompromitujących informacji, zdjęć, filmów z użyciem sieci oraz podszywanie się w sieci pod kogoś wbrew jego woli.
2. Podstawowe działania zabezpieczające ucznia przed dostępem do treści szkodliwych i zagrożeń z sieci:
 - a. Rozwiązania organizacyjne na poziomie szkoły bazują na aktualnych standardach bezpieczeństwa.
 - b. prowadzenie działań profilaktycznych propagujących zasady bezpiecznego korzystania z sieci oraz uświadamiających zagrożenia płynące z użytkowania różnych technologii komunikacyjnych. Celem tych działań jest: poszerzanie wiedzy na temat różnych form cyberprzemocy, prewencji oraz sposobu reagowania w przypadku pojawienia się zagrożenia,



Publiczna Szkoła Podstawowa im. Kazimierza Brodzińskiego w Lipnicy Murowanej

- c. ukazanie sposobów bezpiecznego korzystania z sieci, w tym przestrzeganie przed zagrożeniami płynącymi z niewłaściwego użytkowania urządzeń multimedialnych, zapobieganie i ograniczenie lub wyeliminowanie zachowań agresywno - przemocowych realizowanych przy użyciu technologii komunikacyjnych w szkole i poza nią, propagowanie zasad dobrego zachowania w Internecie.
- d. edukacja rodziców uczniów w temacie zagrożeń płynących z korzystania z Internetu poprzez spotkania ze specjalistami, pogadanki, rozmowy indywidualne z pedagogiem i psychologiem, udostępnianie materiałów edukacyjnych;
- e. podejmowanie interwencji w każdym przypadku ujawnienia lub podejrzenia cyberprzemocy lub ujawnienie niebezpiecznych treści.

Procedury reagowania w przypadku występowania zjawiska cyberprzemocy:

1. Przypadek cyberprzemocy może zostać ujawniony przez ucznia pokrzywdzonego, świadka lub osobę bliską uczniowi. W każdym przypadku należy ze spokojem wysłuchać osoby zgłaszającej i okazać jej wsparcie. Rozmowę przeprowadza wychowawca, a jeśli jest taka potrzeba to również psycholog i/ lub pedagog.
2. W trakcie ustalania okoliczności należy ustalić charakter zdarzenia (rozmiar i rangę szkody, jednorazowość/ powtarzalność).
3. Warto dokonać oceny czy zdarzenie wyczerpuje znamiona cyberprzemocy, czy jest np. niezbyt udanym żartem. W tym drugim przypadku trzeba podjąć działania profilaktyczne mające na celu niedopuszczenie do eskalacji tego typu zachowań w stronę cyberprzemocy.
4. Należy zabezpieczyć wszystkie dowody związane z aktem cyberprzemocy (np. zrobić kopię materiałów, zanotować datę i czas otrzymania materiałów, dane nadawcy, adresy stron www, historię połączeń itd.).W trakcie zbierania materiałów trzeba zadbać o bezpieczeństwo osób zaangażowanych w problem.
5. Identyfikacja sprawcy(-ów) często jest możliwa dzięki zebranym materiałom – wynikom rozmów z osobą zgłaszającą, z ofiarą – oraz analizie zebranych materiałów. Ofiara często domyśla się, kto stosuje wobec niej cyberprzemoc. Jeśli ustalenie sprawcy wydaje się niemożliwe, a w ocenie kadry pedagogicznej jest konieczne, należy skontaktować się z policją.
6. Bezwzględnie należy zgłosić rozpowszechnianie nagich zdjęć osób poniżej 18. r.ż. (art. 202 § 3 kk).



Publiczna Szkoła Podstawowa im. Kazimierza Brodzińskiego w Lipnicy Murowanej

7. Gdy sprawca cyberprzemocy jest znany i jest on uczniem szkoły, pedagog/psycholog szkolny powinien przeprowadzić z nim rozmowę o jego zachowaniu. Rozmowa taka ma służyć ustaleniu okoliczności zdarzenia, jego wspólnej analizie (w tym np. przyjrzeniu się przyczynom), a także próbie rozwiązania sytuacji konfliktowej (w tym sposobów zadośćuczynienia ofiarom cyberprzemocy).
8. Cyberprzemoc podlega sankcjom określonym w statucie szkoły.
9. W sytuacji, gdy sprawca jest nieznanym, podstawowe działanie polega na przerwaniu aktu cyberprzemocy (zawiadomieniu administratora serwisu w celu usunięcia materiału po wcześniejszym zabezpieczeniu dowodów), zapewnieniu pomocy psychologiczno-pedagogicznej poszkodowanemu oraz wsparciu rodziców poszkodowanego ucznia w ewentualnym zgłoszeniu sprawy policji.
10. W pierwszej kolejności należy udzielić wsparcia ofierze. Musi się ona czuć bezpieczna i otoczona opieką dorosłych. Na poczucie bezpieczeństwa dziecka wpływa fakt, że wie ono, iż szkoła podejmuje kroki w celu rozwiązania problemu. Podczas rozmowy z uczniem – ofiarą cyberprzemocy – należy zapewnić go, że nie jest winny zaistniałej sytuacji oraz że nikt nie ma prawa zachowywać się w ten sposób wobec niego, a także podkreślić, że dobrze zrobił, ujawniając sytuację. Należy okazać zrozumienie dla jego uczuć, w tym trudności z ujawnieniem okoliczności wydarzenia, strachu, wstydu. Trzeba podkreślić, że szkoła nie toleruje przemocy i że zostaną uruchomione odpowiednie procedury interwencyjne.
11. Należy poinformować ucznia o krokach, jakie może podjąć szkoła, i sposobach, w jaki może zapewnić mu bezpieczeństwo. Należy pomóc ofierze (rodzicom/opiekunom prawnym) w zabezpieczeniu dowodów (to może być dla niej zadanie trudne zarówno ze względów technicznych, jak i emocjonalnych), omówić strategię postępowania wobec sprawcy (np. zerwanie kontaktu ze sprawcą, niepodejmowanie agresywnej konfrontacji itp.), zadbać o podstawowe zasady bezpieczeństwa online (np. nieudostępnianie swoich danych kontaktowych, kształtowanie własnego wizerunku itd.).
12. W trakcie rozmowy z dzieckiem i/lub jego rodzicami/opiekunami, jeśli jest to wskazane, można zaproponować pomoc specjalisty (np. psycholog szkolny, poradnia psychologiczno-pedagogiczna) oraz przekazać informację o możliwości zgłoszenia sprawy policji.
13. Samo wystąpienie zjawiska cyberprzemocy nie jest jednoznaczne z koniecznością zaangażowania policji i sądu rodzinnego – procedura powinna umożliwiać rozwiązanie sytuacji problemowej na poziomie pracy wychowawczej szkoły. Szkoła powinna powiadomić odpowiednie służby (np. sąd rodzinny), gdy wykorzysta wszystkie dostępne jej środki wychowawcze (rozmowa z rodzicami, konsekwencje wobec sprawcy wynikające ze statutu i/lub regulaminu) i interwencje pedagogiczne,



Publiczna Szkoła Podstawowa im. Kazimierza Brodzińskiego w Lipnicy Murowanej

a ich zastosowanie nie przynosi pożądanych rezultatów (np. nie ma zmian postawy ucznia).

14. Kontakt z policją wymagają wszelkie sytuacje, w których zostało naruszone prawo (np. groźby karalne, świadome publikowanie nielegalnych treści, rozpowszechnianie nagich zdjęć z udziałem małoletnich). Za zgłoszenie powinien odpowiadać dyrektor szkoły.

Rozdział VIII

Zasady przeglądu i aktualizacji standardów

1. Dyrektor szkoły zarządzeniem wprowadzającym Standardów ochrony małoletnich wyznacza osoby odpowiedzialne za monitorowanie realizacji niniejszych standardów ochrony małoletnich. W Publicznej Szkole Podstawowej im. Kazimierza Brodzińskiego w Lipnicy Murowanej osobami odpowiedzialnymi za monitorowanie realizacji niniejszych standardów jest wicedyrektor.
2. Dyrektor szkoły dokonuje oceny stopnia znajomości i poprawności stosowania „Standardów ochrony małoletnich” na bieżąco, w ramach sprawowanego nadzoru pedagogicznego.
3. W przypadku zmian prawa, wymagającego ich wdrożenia w dokumencie nowelizacje są wprowadzane na tych samych zasadach, które obowiązywały przy wdrożeniu dokumentu do obrotu prawnego w szkole.
4. W celu oceny funkcjonalności i przydatności dokumentu w szkole prowadzone są ewaluacje.
5. Ewaluację przeprowadza powołany przez dyrektora zespół ewaluacyjny z użyciem technik:
 - analizy dokumentu,
 - rozmów z rodzicami/opiekunami i pracownikami szkoły,
 - sondażu, z użyciem ankiety anonimowej.
6. W ankiecie pracownicy szkoły mają możliwość proponowania zmian i aktualizowania standardów oraz wskazywać ewentualne zauważone naruszenia w zakresie stosowania niniejszych standardów w szkole. Możliwość taką mają również w każdym momencie poprzez bezpośrednie zgłoszenie wicedyrektorowi.
7. Ewaluację przeprowadza się raz na dwa lata.



Rozdział IX

Zakres kompetencji osoby odpowiedzialnej za przygotowanie pracowników szkoły do stosowania standardów, zasady przygotowania tego personelu do ich stosowania oraz sposób dokumentowania tej czynności

1. Osobą odpowiedzialną za przygotowanie personelu do stosowania standardów jest dyrektor szkoły. Przygotowanie personelu polega na pogłębianiu wiedzy i umiejętności rozpoznawania krzywdzenia, objawów, identyfikacji ryzyka krzywdzenia i podejmowania, zgodnie z prawem właściwych działań, a także wiedzy z zakresu odpowiedzialności prawnej w przypadku zaniechania postępowania w celu ochrony i wsparcia małoletnich. Zakres szkoleń ustalany jest na dany rok kalendarzowy (po wcześniejszym rozpoznaniu potrzeb) i uwzględniony w formach dokształcania i doskonalenia zawodowego nauczycieli w szkole.
2. Każdy pracownik podpisuje oświadczenie o zapoznaniu się ze Standardami ochrony małoletnich i zobowiązaniu się do ich przestrzegania. Podpisane oświadczenie znajduje się w dokumentacji szkoły. (załącznik nr 1)

Rozdział X

Zasady i sposób udostępniania rodzicom albo opiekunom prawnym lub faktycznym oraz małoletnim standardów do zaznajomienia się z nimi i ich stosowania

1. W szkole opracowane zostały dwie wersje dokumentu „Standardów ochrony małoletnich:
 - Wersja „zupełna”, inaczej kompletna,
 - Wersja „skrócona” – przeznaczona dla małoletnich.
2. Dokumentacja składająca się na standardy ochrony małoletnich jest udostępniana rodzicom i uczniom na stronie internetowej szkoły oraz na tablicy obok sali językowej, a także w sekretariacie szkoły.
3. Obowiązkiem rodziców/opiekunów prawnych jest zapoznanie się ze standardami i wynikającymi z nich zasadami ochrony małoletnich.



Publiczna Szkoła Podstawowa im. Kazimierza Brodzińskiego w Lipnicy Murowanej

4. Obowiązkiem uczniów jest zapoznanie się ze standardami i wynikającymi z nich zasadami ochrony małoletnich.

Rozdział XI

Osoby odpowiedzialne za przyjmowanie zgłoszeń o zdarzeniach zagrażających małoletniemu i udzielenie mu wsparcia

1. Osobami odpowiedzialnymi za przyjmowanie zgłoszeń o zdarzeniach są:
 - a. dyrektor szkoły,
 - b. wicedyrektor szkoły,
 - c. pedagog szkolny,
 - d. psycholog szkolny,
 - e. wychowawcy klas,

2. W przypadku nieobecności wyżej wymienionych osób zgłoszenie przyjmuje nauczyciel lub pracownik niepedagogiczny.

3. Osobami odpowiedzialnymi za udzielanie wsparcia małoletniemu są:
 - a. dyrektor szkoły,
 - b. wicedyrektor szkoły,
 - c. pedagog szkolny,
 - d. psycholog szkolny,
 - e. wychowawcy klas.

4. W przypadku nieobecności wyżej wymienionych osób pomocy uczniowie zobowiązany jest udzielić każdy nauczyciel lub pracownik niepedagogiczny.



Publiczna Szkoła Podstawowa im. Kazimierza Brodzińskiego w Lipnicy Murowanej

Rozdział XII

Sposób dokumentowania i zasady przechowywania ujawnionych lub zgłoszonych incydentów lub zdarzeń zagrażających dobru małoletniego

1. Zakładana jest imiennateczka z nazwiskiem małoletniego. Teczke zakłada i prowadzi psycholog/pedagog szkolny. Do czasu zakończenia sprawy teczka pozostaje w gabinecie psychologa/pedagoga i jest należycie chroniona przed dostępem osób nieuprawnionych.
2. W teczce umieszcza się wszelkie notatki i dokumentację dotyczące sprawy, w tym kartę zgłoszenia krzywdzenia (*załącznik 2*) i plan wsparcia małoletniego.
3. Każdy ujawniony lub zgłoszony incydent lub zdarzenie zagrażające dobru małoletniego, na temat których pracownik szkoły posiada wiedzę, zostają odnotowane w księdze zdarzeń zagrażających dobru małoletniemu, której wzór stanowi załącznik do niniejszej procedury (*załącznik nr 3*).

Rozdział XIII

Zasady ustalania planu wsparcia małoletniego po ujawnieniu krzywdzenia

1. Plan wsparcia małoletniego po ujawnieniu jego krzywdzenia opracowuje Zespół interwencyjny powołany przez dyrektora. W jego skład mogą wchodzić: pedagog, psycholog, wychowawca oddziału lub każdy z pracowników pedagogicznych, do którego bezpośrednio zwróci się o pomoc pokrzywdzony.
2. Struktura dokumentu „Plan wsparcia małoletniego po ujawnieniu krzywdzenia”
 - Imię i nazwisko ucznia,
 - Imiona i nazwiska członków zespołu sporządzającego plan wsparcia
 - Powód z jakiego został opracowany plan wsparcia,
 - Diagnoza sytuacji małoletniego po ujawnieniu krzywdzenia,
 - Cel wsparcia małoletniego,
 - Zakres współdziałania szkoły z podmiotami zewnętrznymi na rzecz wsparcia małoletniego



Publiczna Szkoła Podstawowa im. Kazimierza Brodzińskiego w Lipnicy Murowanej

- Planowane działania ze strony szkoły służące wsparciu ucznia oraz zakres współpracy z rodzicami
3. Plan wsparcia przedstawiany jest rodzicowi i wymaga on zatwierdzenia przez rodzica.
 4. W wypadku braku zgody rodzica na udzielenie uczniowi pomocy, która w ocenie pracowników szkoły jest niezbędna dyrektor powiadamia o tym fakcie sąd rodzinny.

Rozdział XIV

Dostosowanie „Standardów ochrony małoletnich” dla uczniów niepełnosprawnych

1. Opracowane „Standardy ochrony małoletnich” zamieszczone są na stronie internetowej szkoły w wersji pełnej, skróconej oraz w wersji dla małoletnich słabowidzących – zawiera treści przedstawione w formie powiększonej, zgodnej z dostosowaniem: czcionka Arial lub Calibri, rozmiar 14, kolor czarny 100% nasycenia (dokument w wersji papierowej znajduje się w sekretariacie szkoły).
2. W razie potrzeby należy zgłaszać do dyrektora swoje uwagi w formie pisemnej celem podjęcia modyfikacji umożliwiających pełną dostępność (cyfrową, informacyjną).
3. Ponadto wszelkie sprawy związane z krzywdzeniem małoletnich, które dotyczą uczniów objętych kształceniem specjalnym oraz uczniów ze specjalnymi potrzebami edukacyjnymi są prowadzone przy udziale pedagoga specjalnego.



Publiczna Szkoła Podstawowa im. Kazimierza Brodzińskiego w Lipnicy Murowanej

załącznik nr 1 do Standardów ochrony małoletnich

Lipnica Murowana, dn.r.

.....
imię i nazwisko

.....
stanowisko służbowe

Oświadczenie

Ja niżej podpisana/y oświadczam, że zapoznałem się z obowiązującymi w szkole Standardami ochrony małoletnich i zobowiązuje się do ich przestrzegania.

.....
podpis pracownika



Publiczna Szkoła Podstawowa im. Kazimierza Brodzińskiego w Lipnicy Murowanej

załącznik nr 2 do Standardów ochrony małoletnich

KARTA ZGŁOSZENIA PODEJRZENIA KRZYWDZENIA

LUB KRZYWDZENIA UCZNIA

Dotyczy dziecka:		
Osoba zgłaszająca:	Imię i nazwisko:	
	Dane do kontaktu:	
	Stopień pokrewieństwa:	
	Źródło wiedzy lub informacji o przemoc	
Data zgłoszenia:		
Forma zgłoszenia:	Pisemna, bezpośrednio, listownie, drogą listowną [niepotrzebne skreślić]	
Fakty wskazujące na stosowaną przemoc podane przez osobę zgłaszającą:		



Publiczna Szkoła Podstawowa im. Kazimierza Brodzińskiego w Lipnicy Murowanej

Inne informacje o dziecku, rodzinie,	
Wskazanie potencjalnej osoby stosującej przemoc	
Podpis osoby zgłaszającej:	Podpis osoby przyjmującej zgłoszenie:

Data:



Publiczna Szkoła Podstawowa im. Kazimierza Brodzińskiego w Lipnicy Murowanej

załącznik nr 3 do Standardów ochrony małoletnich

Księga zdarzeń zagrażających dobru małoletniego					
lp.	Opis zdarzenia	Data zdarzenia	Podjęte czynności	Czy miała miejsce interwencja organów zewnętrznych? Opis czynności podjętych przez organy zewnętrzne	Podpis osoby przyjmującej zgłoszenie
1.					
2.					
3.					
4.					
5.					
6.					
7.					
8.					
9.					
10.					
11.					