

**SZCZEGÓŁOWY ZAKRES ROBÓT****I. Opis przedmiotu zamówienia**

**Przedmiotem zamówienia jest wykonanie remontu toalet w budynku Szkoły Podstawowej nr 187 im. Adama Mickiewicza w Warszawie przy ul. Leopolda Staffa 21, 01-884 Warszawa**

Zakres prac obejmuje 2 pomieszczenia toalet damskich dla uczniów szkoły. Pomieszczenia toalet zlokalizowane są w istniejącym budynku na kondygnacji piętra I i II piętra części dydaktycznej obiektu. Pomieszczenia usytuowane w obrębie jednego pionu jedno pod drugim.

Parametry łazienek:

- powierzchnia toalety nr 1 – ok 17,00 m<sup>2</sup>
- powierzchnia toalety nr 2 – ok 17,00 m<sup>2</sup>
- wysokość pomieszczeń – 300-450 cm
- kubatura – 55/80m<sup>3</sup>

**Zakres prac w szczególności obejmuje:**

**Prace rozbiórkowe:**

- demontaż istniejących urządzeń i osprzętu,
- skucie istniejących okładzin ściennych i podłogowych,

**Zmiany aranżacyjne:**

- umieszczenia umywalek w pomieszczeniu izolującym wraz z przebudową instalacji wod-kan.
- wydzielenie misek ustępowych poprzez wykonanie kabin sanitarnych z płyt HPL.
- wydzielenie stalowej, zamykanej szafy porządkowej dla personelu sprzątającego zabezpieczonej przed dostępem dzieci.

**Prace wykończeniowe:**

- remont posadzek wraz z podłogami i izolacjami;
- wykonanie tynków, okładzin ścian i sufitów;
- wykonanie osłon z impregnowanego przeciwilgociowo mdf-u na grzejnikach instalacji c.o.

**Wymiana stolarki drzwiowej:**

- wymiana drzwi do pomieszczeń toalet
- wykonanie drzwi z przedsionka do pomieszczenia z kabinami sanitarnymi

**Instalacje sanitarne wewnętrzne:**

- dostosowanie podejść instalacji wod-kan do planowanego usytuowania przyborów sanitarnych

**Instalacje elektryczne:**

- wymiana osprzętu i opraw oświetleniowych w dostosowaniu do planowanego układu funkcjonalnego.

**Elementy wyposażenia:**

- wyposażenie toalet w niezbędne elementy wyposażenia: suszarki (elektryczne) do rąk,

kosze, lustra nad umywalkami, dozowniki mydła i papieru toaletowego.

Przed złożeniem oferty zaleca się dokonanie wizji lokalnej po wcześniejszym umówieniu się z przedstawicielem Zamawiającego – Grażyna Kołacz, tel. 723 244 001 /poniedziałek-piątek 8.00 – 16.00/ e-mail: [gkolacz@eduwarszawa.pl](mailto:gkolacz@eduwarszawa.pl)

#### UWAGA

*W budynku szkoły w trakcie wykonywania robót budowlanych prowadzone będą zajęcia lekcyjne dla dzieci, w związku z czym roboty rozbiórkowe (skuwanie okładzin ściennych i podłogowych itp.) oraz roboty powodujące nadmierny hałas należy wykonać w godzinach popołudniowych lub w dni wolne od zajęć dydaktycznych po uzgodnieniu z Dyrektorem szkoły. Roboty budowlane będą mogły być wykonywane w następujących godzinach: od poniedziałku do piątku 6-22, w soboty 9-21, po wcześniejszym uzgodnieniu.*

#### II. KODY ZAMÓWIENIA WG CPV

45000000-7 roboty budowlane  
45300000-0 roboty instalacyjne w budynkach  
45300000-3 roboty instalacyjne elektryczne  
45331000-6 instalowanie urządzeń grzewczych, wentylacyjnych i klimatyzacyjnych  
45332000-3 roboty instalacyjne wodne i kanalizacyjne  
45400000-1 roboty wykończeniowe w zakresie obiektów budowlanych  
71300000-1 usługi inżynierskie  
45330000-9 roboty instalacyjne wodno-kanalizacyjne i sanitarne  
45410000-4 tynkowanie  
45421100-5 instalowanie drzwi i okien i podobnych elementów  
45430000-0 pokrywanie podłóg i ścian  
45440000-3 roboty malarskie i szklarskie

#### III. Informacje o obiekcie.

1. Obiekt posiada istniejące przyłącza do mediów.
  - Instalacja wodociągowa z istniejącego przyłącza
  - Instalacja centralnego ogrzewania istniejący węzeł cieplny
  - Instalacja wentylacji mechanicznej - istniejąca
  - Instalacje elektryczne z istniejącego przyłącza Instalacja gazowa z istniejącego przyłącza
2. Powierzchnie podane zgodnie z Polską Normą PN-ISO 9836 „Właściwości użytkowe w budownictwie. Określanie i obliczanie wskaźników powierzchniowych i kubaturowych” określające planowany stan docelowy.

<b>ZESTAWIENIE POWIERZCHNI POMIESZCZEŃ – TOALETA 1 i 2</b>		
<b>NR</b>	<b>NAZWA</b>	<b>POW(m2)</b>
01	PRZEDSIONEK	~3,06
02	POMIESZCZENIE WC	~12,95
SUMA		~16,01

3. Zaprojektowany układ toalet musi być zgodny z obowiązującymi przepisami z dostosowaniem do grupy wiekowej i liczby użytkowników.
4. Z uwagi na istniejący układ pomieszczeń w strukturze istniejącego obiektu Zamawiający nie dopuszcza zmiany powierzchni. Brak możliwości ingerencji w układ ścian wydzielający pomieszczenia toalet. Wskazany w programie układ pomieszczeń należy traktować jako zalecenie z możliwością wprowadzenia korekt po uzyskaniu akceptacji przez Zamawiającego i spełnienia wszystkich wymogów obowiązujących przepisów prawa.
5. Nie dopuszcza się pomniejszania powierzchni i kubatur pomieszczeń, których gabaryty określone są przepisami lub wymaganiami określonymi w przepisach.

#### **IV. Przygotowanie terenu**

1. **Prace remontowe prowadzone będą w trakcie funkcjonowania obiektu.** Teren w rejonie prowadzonych robót należy zabezpieczyć przed dostępem osób postronnych i wyraźnie oznakować. Należy wyznaczyć i oznakować miejsce składowania materiałów.
2. Terenem budowy są:
  - pomieszczenia toalet będące przedmiotem inwestycji;
  - przyległy teren niezbędny do realizacji zadania inwestycyjnego;
  - część terenu przed budynkiem przeznaczona dla Wykonawcy robót, jako miejsce składowania materiałów (ogrodzenie na koszt Wykonawcy);
3. Wszystkie miejsca związane z realizacją zadania, Wykonawca zobowiązuje się zabezpieczyć przed dostępem osób nieuprawnionych.
4. Wykonawca jest zobowiązany zapewnić bezpieczeństwo w miejscu prowadzenia robót oraz na zewnątrz w bezpośrednim sąsiedztwie miejsca prowadzenia robót a w szczególności:
  - Utrzymywać bezpieczne warunki pracy.
  - Utrzymywać tymczasowe środki zabezpieczające na terenie prowadzenia prac.
5. Wykonawca będzie zobowiązany do przyjęcia odpowiedzialności od następstw i za wyniki działalności w zakresie:
  - Organizacji robót budowlanych,
  - Zabezpieczenia. Interesów osób trzecich,
  - Ochrony środowiska,
  - Warunków bezpieczeństwa pracy,
  - Warunków bezpieczeństwa ruchu drogowego,
  - Zabezpieczenia robót przed dostępem osób trzecich,
  - Zabezpieczenia terenu robót od następstw związanych z budową.

#### **V. Wymagania dotyczące architektury**

1. Bezwzględnie wymagane jest spełnienie wymagań bezpieczeństwa pożarowego, konstrukcji, bezpieczeństwa użytkowania, odpowiednich warunków higieniczno-sanitarnych, zdrowotnych oraz ochrony środowiska, ochrony przed hałasem i drganiami, oszczędności energii i odpowiedniej izolacyjności przegród budowlanych.
2. Wymagania izolacyjności akustycznej zgodnie z PN-B-02151-02, PN-B-02151-3, PN-EN ISO 717-1:2013-08, PN-B-02151-4, PN-N-02151-2
3. Forma i standard wykończenia powinien uwzględniać sposób przeznaczenia obiektu, przyjęte materiały wykończeniowe powinny cechować się trwałością użytkową i estetyką. Wszystkie stosowane materiały powinny posiadać odpowiednie atesty i dopuszczenia do stosowania w budownictwie.
4. Z uwagi na konieczność zapewnienia wysokiej trwałości wymagane jest wykonanie kabin sanitarnych z płyt HPL. Wymagane jest bezwzględnie uzgodnienie kolorystyki wszystkich materiałów wykończeniowych z zamawiającym.

*Uwaga: gdziekolwiek w tekście następuje odwołanie do konkretnej normy technicznej należy to taktować jako zapis odnoszący się do aktualnej normy równoważnej do wymienionej wcześniej.*

**UWAGA: Wszystkie materiały budowlane muszą być nowe oraz posiadać aktualne dokumenty dopuszczające do wbudowania zgodnie z Ustawą o wyrobach budowlanych. Przed wbudowaniem, materiałów należy je złożyć propozycję materiału do akceptacji Zamawiającego.**

## **VI. Wymagania dotyczące instalacji budowlanych**

1. Instalacje wykonać zgodnie z obowiązującymi przepisami w zakresie niezbędnym do realizacji planowanego zamierzenia.
2. Instalacje wod-kan.
  - 1) Instalacje wod.-kan wykonać zgodnie z obowiązującymi przepisami w zakresie niezbędnym do realizacji planowanego zamierzenia.
  - 2) Wszystkie instalacje należy prowadzić w miarę możliwości wewnątrz ścian. Wymagania te nie dotyczą podłączeń do odbiorników. Instalacje powinny być prowadzone pod tynkiem (w bruzdach) lub zabezpieczone osłonami. Przed zamontowaniem należy sprawdzić, czy elementy przewidziane do zamontowania nie posiadają uszkodzeń mechanicznych oraz czy w przewodach nie ma zanieczyszczeń (ziemia, papiery i inne elementy). Rur pękniętych lub w inny sposób uszkodzonych nie wolno używać. W miejscach przejść przewodów przez ściany i stropy nie wolno wykonywać żadnych połączeń. Przejścia przez przegrody budowlane wykonywać w tulejach ochronnych. Wolną przestrzeń między zewnętrzną ścianą rury i wewnętrzną tulei należy wypełniać odpowiednim materiałem termoplastycznym. Montaż armatury i osprzętu ma być wykonany zgodnie z instrukcjami producenta i dostawcy. Typy i modele armatury do ustalenia z zamawiającym.
3. Instalacje elektryczne
  - 1) Instalacje elektryczne wykonać zgodnie z obowiązującymi przepisami w zakresie niezbędnym do realizacji planowanego zamierzenia.
  - 2) Osprzęt elektryczny o stopniu ochrony nie niższym niż IP44.
  - 3) W pomieszczeniach należy zaprojektować oświetlenie za pomocą opraw montowanych w sufitach podwieszanych lub opraw natynkowych. Jako źródła światła należy przewidzieć źródła LED. Poziom natężenia oświetlenia zgodnie z aktualnymi PN. Wyłączniki zlokalizowane przy wejściu do pomieszczeń.

## **VII. Wymagania dotyczące wykończenia**

1. Forma i standard wykończenia powinien uwzględniać sposób przeznaczenia obiektu, przyjęte materiały wykończeniowe powinny cechować się wysoką trwałością użytkową i estetyką. Wszystkie stosowane materiały powinny posiadać odpowiednie atesty i dopuszczenia do stosowania w budownictwie.

### **UWAGA:**

**Wszystkie materiały budowlane muszą być nowe oraz posiadać aktualne dokumenty dopuszczające do wbudowania zgodnie z Ustawą o wyrobach budowlanych. Przed wbudowaniem, materiałów należy je złożyć propozycję materiału do akceptacji Zamawiającego.**

### 2. Ściany i sufity

- 1) Powierzchnie ścian i sufitów powinny być gładkie, bez uszkodzeń i szczelin, zabezpieczone przed kondensacją pary oraz wzrostem pleśni.

- 2) Ściany muszą być pokryte materiałem łatwo zmywalnym, nienasiąkliwym, nietoksycznym, odpornym na działanie wilgoci do pełnej wysokości, mierząc od poziomu podłogi. Wykończenie z płytek ceramicznych prostokątnych w układzie poziomym do wysokości górnej krawędzi ościeżnicy drzwiowej. Powyżej ściany wykończone poprzez dwukrotne malowanie farbami odpornymi na zmywanie.
  - 3) Narożniki ścian powinny być zabezpieczone przed uszkodzeniami mechanicznymi.
3. Posadzki
- 1) Podłoga powinna być trwała, nieścieralna łatwa do utrzymania w czystości.
  - 2) Podłogi powinny być gładkie, nienasiąkliwe, łatwo zmywalne, nie pyłące, nie śliskie min. R10, odporne na ścieranie i uszkodzenia mechaniczne.
  - 3) Kanalizacyjne wpusty podłogowe powinny być zabezpieczone kratkami i posiadać zamknięcia syfonowe oraz łatwe do czyszczenia osadniki. W pomieszczeniach, w których znajdują się kratki ściekowe/ ruszty posadzkę należy wykonać ze spadkiem w kierunku kratki.
4. Drzwi
- 1) Powinny być szczelne i mieć powierzchnię gładką, dostosowaną do zmywania wodą. Nie dopuszcza się drzwi z wypełnieniem typu plaster miodu. W drzwiach należy przewidzieć podcięcie wentylacyjne dla zapewnienia właściwego przepływu powietrza.
  - 2) Minimalna szerokość drzwi do pomieszczeń 90 cm. Drzwi należy osadzić na ościeżnicach stalowych.
5. Oświetlenie
- 1) Należy zapewnić oświetlenie o dostosowane do typu pomieszczenia i natężeniu wg. obowiązujących przepisów.
6. Wyposażenie pomieszczeń sanitarnych
- 1) Toalety wyposażyć w odpowiednią ilość przyborów sanitarnych zgodnie z Rozporządzeniem Ministra Infrastruktury z 12.04.2002 r. w sprawie warunków technicznych jakim powinny odpowiadać budynki i ich usytuowanie oraz przepisami dotyczącymi bezpieczeństwa i higieny pracy. Stosować miski ceramiczne wiszące w komplecie z deską i przyciskiem do spłukiwania montowane na stelażu podtynkowym. Miski ustępowe umieszczać w kabinach sanitarnych wykonanych z płyt HPL. Pomieszczenia należy wyposażyć w dozowniki mydła kosze na śmieci i suszarkę do rąk. Na grzejnikach centralnego ogrzewania zastosować osłony wykonane z perforowanych płyt mdf-wilgocioodpornych wykończonych półmatowym lakierem.

**UWAGA:**

**Wszystkie materiały budowlane muszą być nowe oraz posiadać aktualne dokumenty dopuszczające do wbudowania zgodnie z ustawą o wyrobach budowlanych. Przed wbudowaniem, materiałów należy je złożyć propozycję materiału do akceptacji zamawiającego.**

**VIII. Dokumentacja fotograficzna oraz rzut pomieszczenia stanu istniejącego**

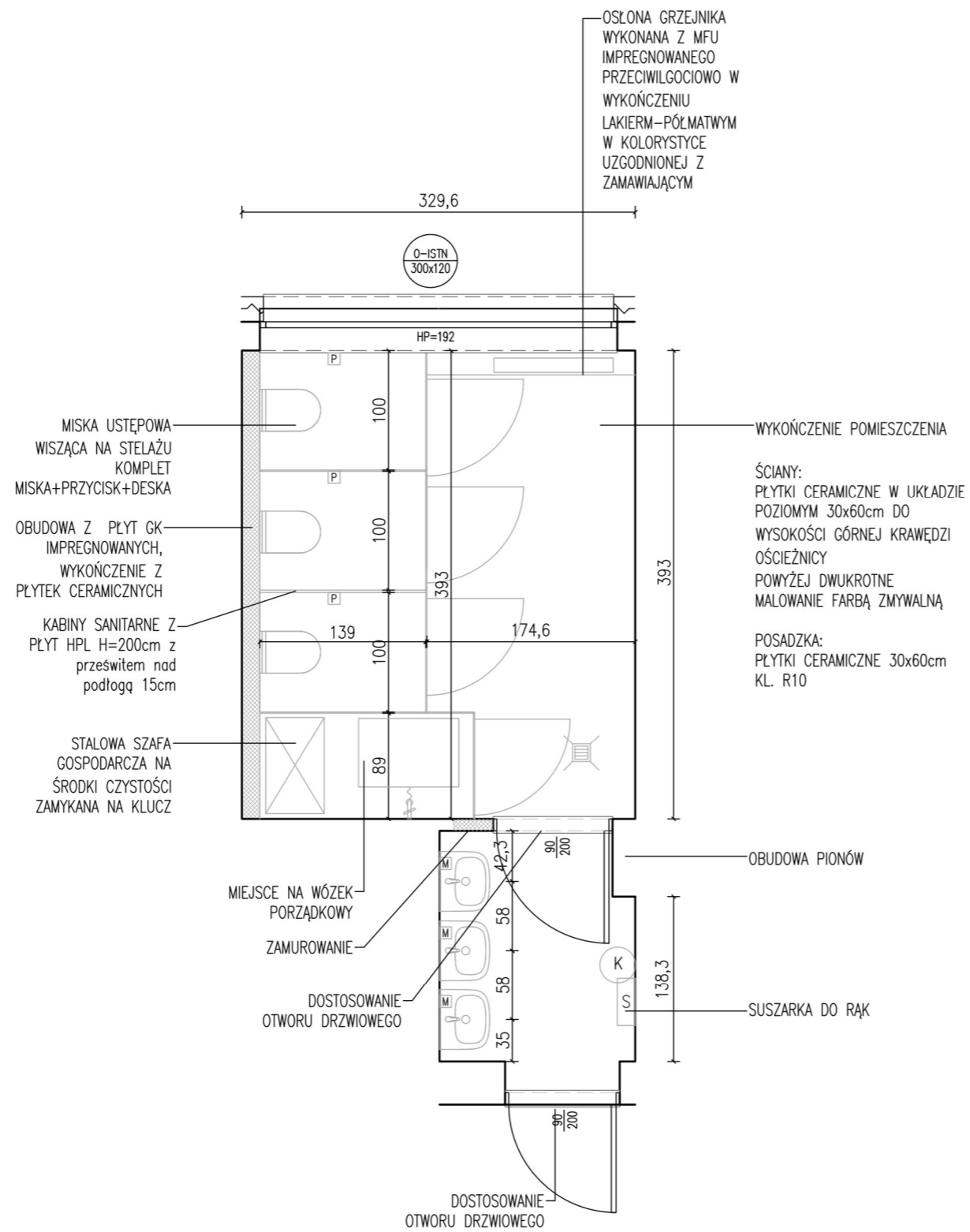












	MISKA USTĘPOWA, CERAMICZNA, WISZĄCA ZE STELAŻEM PRZYCISKIEM I DESKĄ
	WPUST POSADZKOWY
	ZAWÓR CZERPALNY ZE ZŁĄCZKĄ
	UMYWALKA MONTAŻ NAŚCIENNY Z BATERIĄ SZTORCOWĄ I SYFONEM(MONTAŻ H=90cm)
	KOMORA GOSPODARCZA Z WYCIĄGANĄ BATERIĄ
	PODAJNIK NA PAPIER TOALETOWY
	SUSZARKA ELEKTRYCZNA
	DOZOWNIK MYDŁA
	KOSZ NA ŚMIECI 45L

UWAGI RYSUNKOWE  
 UWAGA:  
 POMIESZCZENIA ZLOKALIZOWANE NA KONDYGNACJI PARTERU I PIĘTRA.  
 WYMIARY WEWNĘTRZNE PODANO W CM.  
 WSZYSTKIE WYMIARY NALEŻY SPRAWDZIĆ NA BUDOWIE.  
 WYBÓR KOLORYSTYKI NA ETAPIE REALIZACJI NA PODSTAWIE ZATWIERDZENIA KART MATERIALOWYCH  
 MIĘDZY ŚCIANAMI A DRZWIAMI NALEŻY ZAPEWNIĆ KONTRAST LRV =30